

MICRO B

PŘIJÍMAČ NA LÍMCI

UŽIVATELSKÁ PŘÍRUČKA



EN

MMARTIN[®]
SYSTEM

Obsah

Popis	3
Umístění a dosah magnetu vysílače	7
Zapínání a vypínání obojkového přijímače	8
Nasazení obojku na psa	9
Kontrola kontaktu obojku	10
Spárování obojkového přijímače s vysílačem	11
Zrušení párování obojkového přijímače	12
Spárování obojkového přijímače přes Bluetooth	13
Nabíjení obojkového přijímače	14
Opatření pro použití	16
Odstraňování problémů	17
Kontrola činnosti stimulace	18
Recyklace	19
Záruka	20
Shoda	21

Popis



Charakteristika

Přijímač obojku Micro B je vodotěsný. Má indikátor vybité baterie. Kontaktní body jsou vyrobeny z vysoce kvalitní nerezové oceli. Je kompatibilní se všemi vysílači od Martin System®. Snadno se zapíná a vypíná.

Specifikace

Rozměry:	35 x 55 x 22 mm
	34
Hmotnost:	g 3,7 V – 200 mAh Lithium Polymer
Napájení:	869,5 MHz
Frekvence:	Anténa:
Provozní teplota:	Integrovaná -20°C až +40°C

Provozní režimy V

závislosti na modelu a konfiguraci vašeho vysílače je přijímač Micro B obojku schopen stimulovat psa různými způsoby as různou úrovní.

- Podrobnější informace naleznete v uživatelské příručce vašeho zařízení vysílač.

Přijímač obojku Micro B je vybaven: • Bzučákem.

- Vibrátor.
- Stimulační systém.

Přijímač obojku Micro B pracuje ve 4 různých výchozích režimech: •

Clicker (úroveň 0).

- Stimulace (záblesk/zářez, kontinuální a stoupající). •

Tón s vibracemi a stimulací (záblesk / nick, nepřetržitý a stoupající).

- Výstražný tón a vibrace následované tónem, vibracemi a nepřetržitou stimulací.

Hlavní výhody

Váš přijímač obojku Micro B využívá nejlepší technologie v průmyslu elektronických obojků a většina z nich je patentována společností

Martin System®: • Nový High Tension Transformer - NHT

(patentováno). • Důsledná spolehlivá stimulace – SSC („Stimulation à Sensation Constante“)

(patentováno). • Kontaktní měřicí systém - CMS

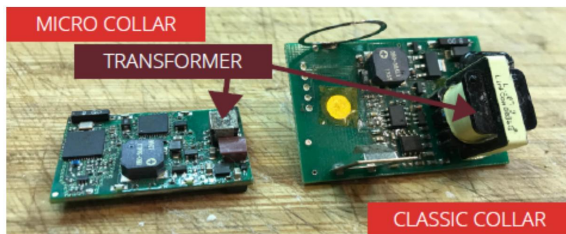
(patentováno). • Kontaktní body nejvyšší kvality (vyrobené z nerezové oceli námořní třídy), které výrazně snižují riziko chemické nekrózy.

Nejmenší přijímač s nejdelší výdrží baterie Patentovaný

NHT transformátor Martin System® je přibližně 1/8 velikosti standardního transformátoru, se stejnou kapacitou stimulace a konzistentní spolehlivou stimulací.

Hlavní výhody použití NHT transformátoru jsou:

- Nejmenší přijímač s nejdelší výdrží baterie v pohotovostním režimu.
- Stabilní stimulace i při vysoké úrovni při vybité baterii.

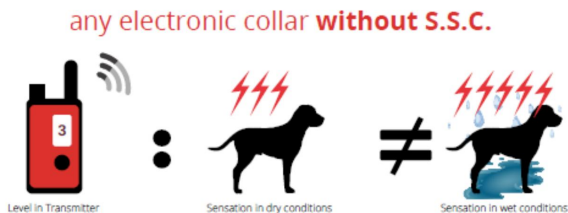


Bezpečná a spravedlivá stimulace

Přijímač obojku Micro B je vybaven patentovanou stimulací SSC:

Měří stav kůže psa 20krát za sekundu. Přizpůsobuje úroveň výstupní stimulace tak, aby byla zajištěna konstantní a spolehlivá pocit, který pes cítí.

Tím se zabrání riziku náhodné nadměrné stimulace psa v důsledku neustále se měnících faktorů prostředí.



Umístění a dosah magnetu vysílače

Níže uvedené obrázky ukazují pro různé vysílače:

Umístění magnetu.

Dosah přijímače obojku. • Daný

rozsah je platný za optimálních podmínek. •

Podrobnější informace naleznete v uživatelské příručce vašeho zařízení vysílač.

PT 3000 / PT 3004



TINY TRAINER



TT 1000



CTT



Zapínání a vypínání obojkového přijímače

Zapnutí přijímače obojku

1. Posuňte magnet (samostatný nebo ve vysílači) vedle bodu ON / OFF / synchronizace přijímače. Uslyšíte stoupající tón. Měření kontaktu se spustí, pokud je v aplikaci povoleno (výchozí nastavení).

Obojek je ZAPNUTÝ a připraven k použití.



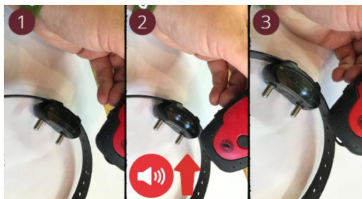
VAROVÁNÍ

Pokud tón nezačne blikat LED diodami, znamená to, že je baterie vybitá a měli byste ji co nejdříve dobít.



TIP

Nenechávejte magnet příliš dlouho vedle bodu ON / OFF / synchronizace, jinak se spustí proces párování.



Vypnutí přijímače obojku

1. Posuňte magnet (samostatný nebo ve vysílači) vedle bodu ON / OFF / synchronizace přijímače. Uslyšíte klesající tón. Diody LED přestanou blikat. Obojek je VYPNUTÝ.

Nasazení obojku na psa

1. Očistěte a vykartáčujte srst. Odstraňte zbývající podkoží.
2. Umístěte přijímač Micro B obojku pod krk psa.
3. Nastavte správně popruh.
 - Pokud je popruh příliš volný, kontaktní body nebudou v kontaktu s kůží psa a pes nebude cítit stimulaci.
 - Pokud je popruh příliš utažený, pes bude mít potíže s dýcháním.
4. Pomocí CMS (Contact Measurement System) nasadte obojek co nejvolněji pokud možno při zajištění dobrého kontaktu s pokožkou.



Kontrola kontaktu obojku

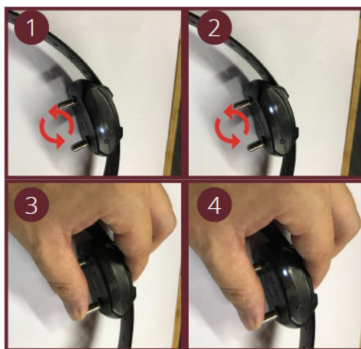
Přijímač obojku Micro B využívá patentovaný kontaktní systém měření (CMS).

LED na obojku indikuje, zda došlo ke kontaktu s kůží psa pro bezpečný a efektivní výcvik.

CMS umožňuje vyhnout se jakékoli náhodné nadměrné stimulaci, když nedochází k přímému kontaktu (kvůli elektrickému přemostění). Zatímco CMS kontroluje kontakt, kontrolky LED rychle blikají a alternativně.

CMS je aktivní 2 minuty po zapnutí obojku. Pokud je kontakt správný, jedna LED zabliká dvakrát každé 3 sekundy.

Stiskněte libovolné tlačítko na vysílači nebo na FingerKick pro zastavení CMS.



Spárování obojkového přijímače s vysílačem

1. Umístěte a podržte magnet (samostatný nebo ve vysílači) vedle bodu ON / OFF / synchronizace přijímače.
2. Počkejte, dokud LED diody nezačnou rychle a současně blikat.
3. Přesuňte magnet a vysílač alespoň 1 metr daleko.
4. Do 10 sekund stiskněte tlačítko simulace na dálkovém ovladači nebo na připojeném prstu.
5. Znovu stiskněte tlačítko, abyste se ujistili, že je párování dokončeno.
6. Stiskněte stimulační tlačítko a zkontrolujte, zda obojek reaguje.



Zrušení párování obojkového přijímače

Přijímač obojku Micro B s 1 ID kódem

1. Spárujte svůj obojek s jiným vysílačem. Je automaticky zrušeno spárování s předchozím vysílačem.

Přijímač obojku Micro B se 4 ID kódy

1. Umístěte a podržte magnet (samostatný nebo ve vysílači) vedle bodu ON / OFF / synchronizace přijímače.
2. Počkejte, dokud LED diody nezačnou rychle a současně blikat.
3. Posuňte magnet alespoň na 1 metr na dobu asi 3 sekund.
4. Znovu posuňte magnet (samostatný nebo ve vysílači) vedle ON / OFF / synchronizační bod přijímače. Diody LED přestanou rychle a současně blikat. Odpovídající párování se vymaže.

Přijímač obojku Micro B můžete spárovat až se 4 vysílači / ID kódy (to jsou obě strany 2 zařízení PT3000): Vysílače se spárují v pořadí 1, 2, 3 a 4. Pokud spárujete další vysílač, nahrazuje 4.

Chcete-li vymazat vysílače / ID kódy 1, 2, 3 a 4, zrušte spárování všech vysílačů.



Spárování obojkového přijímače přes Bluetooth

Instalace aplikace

Vyhledejte a nainstalujte aplikaci Doggify na svůj smartphone.

Nebo naskenujte QR kód:



Android



iOS

První párování:

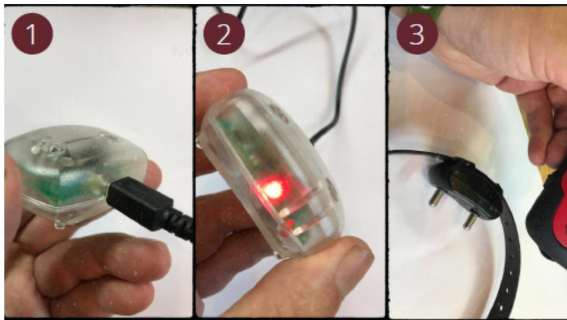
1. Zapněte přijímač obojku.
2. Ujistěte se, že je na vašem smartphonu aktivováno Bluetooth.
3. Spustte aplikaci Doggify.
4. Na požádání přidejte nový přijímač obojku nebo stiskněte znaménko (+) v pravém horním rohu obrazovky aplikace.
5. Klepněte na zařízení Micro B.
Zařízení se připojí k přijímači vašeho obojku.
6. Přijměte párování.
Diody LED na přijímači obojku rychle zablikají, aby potvrdily párování.
7. Během následujících 30 sekund a pro zajištění párování se správným přijímačem obojku znovu posuňte magnet vedle bodu ON / OFF / synchronizace přijímače.

Na obrazovce aplikace se zobrazí zelený kontrolní znak.

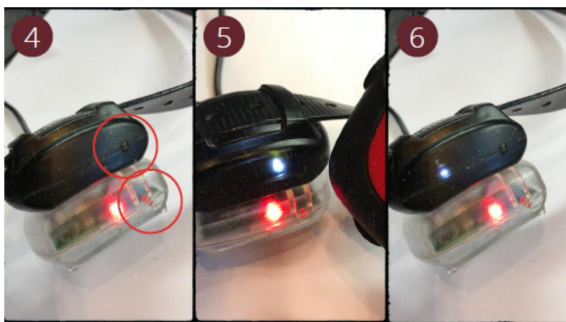
Přijímač obojku je spárován s vaším chytrým telefonem.

Nabíjení obojkového přijímače

1. Připojte napájecí zdroj k nabíjecímu modulu.
2. Připojte zdroj ke zdroji energie (sít', 12 V zásuvka zapalovače, USB port počítače...). Kontrolka LED na nabíjecím modulu nepřetržitě svítí.
3. Vypněte přijímač obojku Micro B.



4. Zapojte přijímač obojku na modul nabíječky tak, aby byla červená tečka na přijímači obojku zarovnána s červenou tečkou na modulu nabíječky. Pokud je přijímač správně umístěn, baterie se automaticky nabije.



VAROVÁNÍ

Pokud uslyšíte stoupající tón, je přijímač obojku vložen do nabíjecího modulu nesprávným způsobem nebo nabíjecí modul není napájen.

5. Zkontrolujte LED na přijímači obojku:

- Bliká: baterie se nabíjí. • Nepřetržitě: baterie je nabitá.

Opatření pro použití

Martin System® se řídí pravidly ECMA.

Nenechávejte obojek na krku psa po dlouhou dobu.

- Nikdy ne déle než 8 po sobě jdoucích hodin. •

Tlak a tření kontaktních bodů může dráždit kůži.

Každý den kontrolujte psa, zda nemá drsnou kůži, podrážděnou kůži nebo řezy oblast v kontaktu s kontaktními body.

Pokud je to tento případ:

- Obojek ihned sejměte. • Poskytujte odpovídající péči. • Před použitím obojku počkejte, až se pes zcela uzdraví. • Pokud se stav kůže nezlepší, poraďte se s veterinářem.

Každý týden dezinfikujte krk psa a kontaktní místa. • Použijte houbu nebo ručník namočený v dezinfekčním roztoku.

Pokud je pes ve špatném zdravotním stavu, poraďte se před použitím výcvikového obojku s veterinářem.

Pro správné používání tohoto produktu potřebujete minimálně základní trénink (jako je sedni, lehni a určité znalosti o přivolání).

Pravidelně kontrolujte, zda jsou kontaktní body bezpečně připevněny a zajištěny na místě.

Nikdy nenechávejte přijímač obojku v blízkosti vysílače nebo magnetu, který by mohl neočekávaně spárovat nebo zrušit spárování obojku.

Odstraňování problémů

Při zapnutí přijímače obojku připojeného k nabíjecímu modulu uslyšíte stoupající tón. Obojek může být na nabíjecím

modulu obrácený. • Vyměňte a znovu vložte do správné polohy.

Nabíjecí modul možná není napájen.

- Napájejte nabíjecí modul pomocí USB kabelu.

Přijímač obojku nelze zapnout

Baterie přijímače obojku může být zcela vybitá. • Nabijte přijímač obojku na nabíjecím modulu. • Pokud je zcela vybitá, nabíjejte ji před pokusem přibližně jednu hodinu zapni to.

Přijímač obojku nereaguje na stisknutí tlačítka

Zařízení nemusí být spárována. •
Znovu spárujte zařízení.

Zkontrolujte provoz v různých vzdálenostech.

- Pokud se jedná o problém s dosahem, vyměňte baterii vysílače.

Pokud narazíte na jakýkoli jiný problém

Podívejte se na FAQ na našich webových stránkách.

Kontaktujte naše servisní středisko.

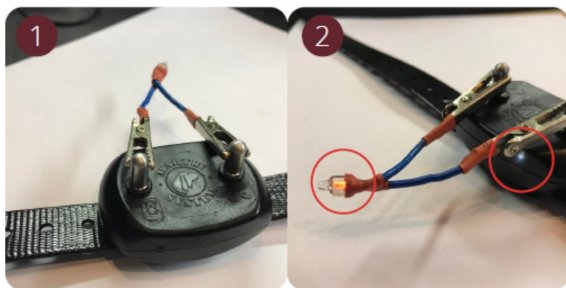
Kontrola činnosti stimulace

Pro kontrolu správné funkce přijímače obojku potřebujete kontrolku.

1. Připojte krokosvorky ke kontaktním bodům.
2. Odešlete jednu nebo více stimulací pomocí dálkového ovladače. Pokud přijímač funguje správně, kontrolka se rozsvítí s každým impulsem (čím vyšší úroveň, tím jasnější osvětlení).

Pokud se kontrolka nerozsvítí pro úrovně vyšší než 1, kontaktujte svého

malobchodník.



Recyklace



Normy vyžadují, aby se elektrické části a elektronická zařízení recyklovaly a nevyhazovaly do odpadkového koše.

Pokud tento materiál již nepoužíváte nebo jej nelze opravit, nevyhazujte jej do běžného domovního odpadu.

Vratte jej prodejci nebo kontaktujte zákaznický servis Martin System® pro další informace.

Záruka

Martin System® poskytuje na své zařízení záruku na výrobní vady po dobu 2 let, na díly a práci.

Tato záruka se vztahuje na všechny závady, které se vyskytnou za normálních provozních podmínek.

Poruchy vzniklé v důsledku nehod a/nebo nesprávného použití nejsou kryty.

Záruka se nevztahuje na nic z následujícího:

- Výměna baterií. • Výměna řemínku. • Převážná rizika spojená s vrácením produktu Martinovi System®.
- Poškození výrobku v důsledku nedbalosti nebo chyby na straně uživatele. •

Poškození výrobku v důsledku oprav provedených neoprávněnými

osobami. • Odpovědnost za škodu způsobenou nesprávným používáním výrobku p porucha.

V případě závady bude zařízení dle uvážení Martin System® opraveno nebo vyměněno.

Chcete-li využít této záruky, musíte společnosti Martin System® do deseti dnů zaslat záruční list, který je přiložen k zařízení. Záruka se nevztahuje na zařízení, u kterých nebyl vyplněn záruční list vrácený společnosti Martin System®.

Shoda

PROHLÁŠENÍ O SHODĚ „CE“.

Prohlášení o shodě (DoC)
Směrnice R&TTE 1999/5/CE

MARTIN SYSTEM™
prohlašuje, že

Přijímač Micro B Collar

splňuje všechny podmínky evropské směrnice č. 1999/5/CE ze dne
07.04.99

A splňuje následující normy: BEZPEČNOST (článek
3.1.a): EN 60950 EMC (článek 3.1.b):

EN 300.489-3 V1.4.1 SPEKTRUM (článek 3.2):

EN 300.220-3 V1.1.1 Místo a datum tohoto dokument:

Lantin, 15. března 2019

MARTIN SYSTEM™

Rue Joseph Martin, 35
4450 LANTIN - BELGIE

Podepsáno výrobcem nebo za něj:

Jméno: Michael Bellon

Pozice: ředitel



Poznámky



Cutting-edge **technology** ▶ **Nature** in simple ways

Rue Joseph Martin, 35 - B-4450 Lantin - Belgique
+32(0)4 263 96 05 - info@martinsystem.com
www.martinsystem.com